

ネットワークプリンタの IP アドレス・MAC アドレスの確認方法 - WindowsXP 【参考】

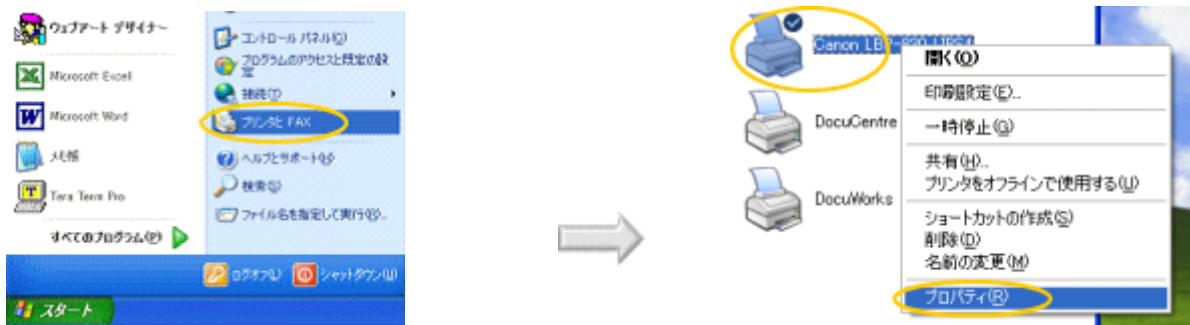
ネットワークプリンタの IP アドレスや MAC アドレスの確認方法は、各製造会社や機器によっても異なります。基本的に各機器の説明書を参考に設定や確認を行って下さい。ここでは参考程度に同一サブネット内でプリンタの設定がされている機器からの確認方法を記載しています。

※ネットワークプリンタ以外の機器でも、IP アドレスが分かる場合には同一サブネット内ならば MAC アドレスの確認は可能です。【5】から同様に実行して下さい。

【IP アドレス】:0 から 255 までの 10 進数の数字を 4 つ並べて表現される。インターネットやイントラネットなどの IP ネットワークに接続されたコンピュータ1台1台に割り振られた識別番号。

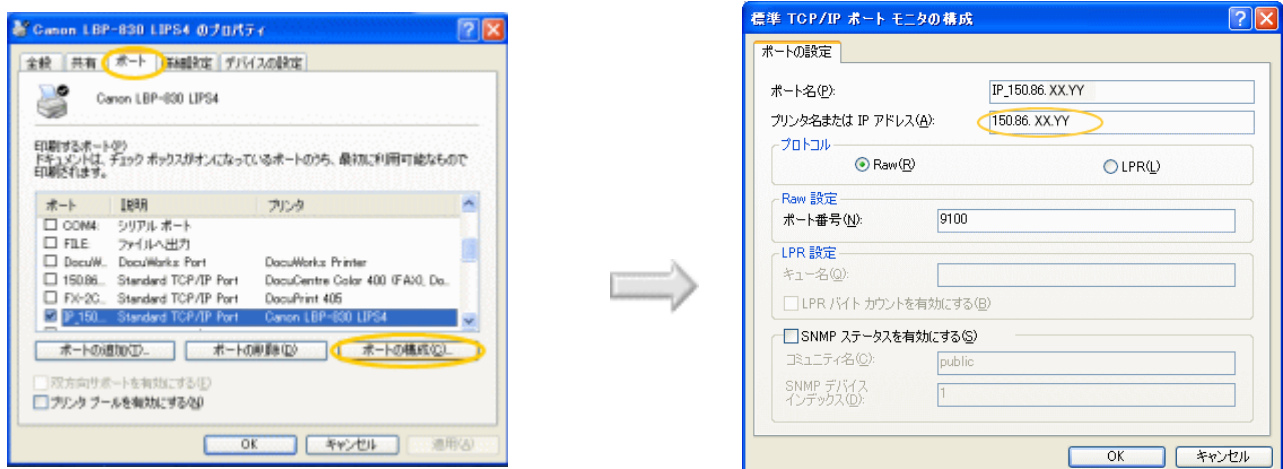
【MAC アドレス】:a~f・0~9 で構成される 12 文字からなる各 Ethernet カードに固有の ID 番号。Ethernet カードには 1 枚 1 枚固有の番号が割り当てられており、これを元にカード間のデータの送受信が行われる。

【WindowsXP-ネットワークプリンタの IP アドレス・MAC アドレスの確認方法】



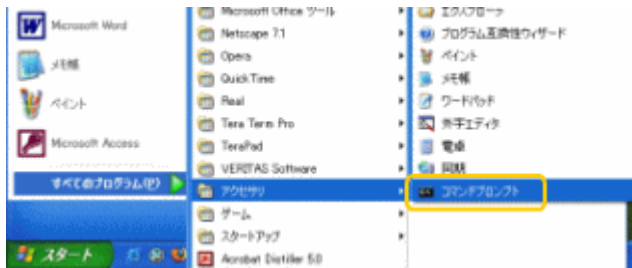
【1】
「スタート」ボタンをクリックし、「プリンタと FAX」をダブルクリック

【2】
IP アドレスを調べたいプリンタのアイコンを右クリックし、「プロパティ(R)」をクリック



【3】
「ポート」タブを選択し、「ポートの構成(C)」をクリック

【4】
「プリンタ名または IP アドレス(A)」の欄を確認



以下の作業は下記の項目を確認してから行って下さい。

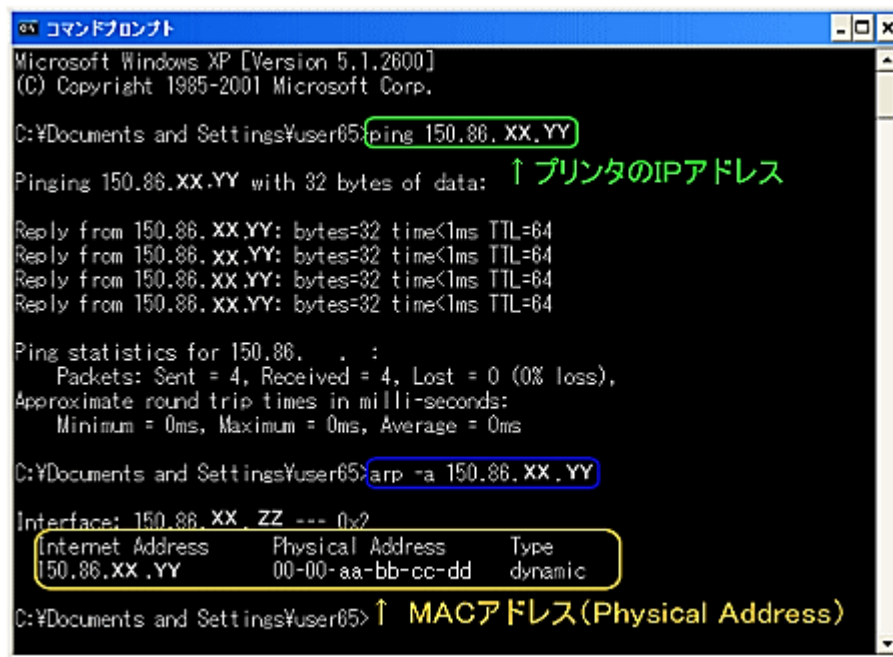
○プリンタの電源が入っている。

○同一サブネット内の機器から作業している。

【5】

「スタート」ボタンをクリックし、「すべてのプログラム (P)」を選択し、「アクセサリ」を選択。「コマンドプロンプト」をダブルクリック

* 学内ネットワークでは、IP アドレスの3つ目の数字までが同じ場合は同一サブネット内です。基本的に同じフロア上は同一サブネットです。



【6】

* 「コマンドプロンプト」内でのプログラム(コマンド)は、カギカッコ内の文字を入力後、「enter」キーを1回押すことで実行されます。各単語の間は全て半角スペースを入力してください。

1. 「ping 150.86.XX.YY(【4】で調べたプリンタの IP アドレス)」と入力。
2. 指定した IP アドレスまでネットワークがつながっている時は「Reply from 150.86.XX.YY」と返ってきます。つながっていない時は「Request timed out」と返ってきます。
3. ネットワークがつながっていることを確認し、「arp -a 150.86.XX.YY(【4】で調べたプリンタの IP アドレス)」と入力。
4. 「Physical Address」下に表示されている a~f、0~9 で構成される 12 文字の文字列が MAC アドレスです。

ネットワークプリンタの IP アドレス・MAC アドレスの確認方法 -MacOS X【参考】

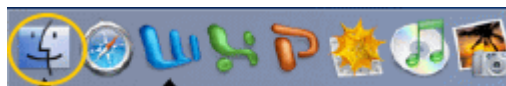
ネットワークプリンタの IP アドレスや MAC アドレスの確認方法は、各製造会社や機器によっても異なります。基本的に各機器の説明書を参考に設定や確認を行って下さい。ここでは参考程度に同一サブネット内でプリンタの設定がされている機器からの確認方法を記載しています。

※ネットワークプリンタ以外の機器でも、IP アドレスが分かる場合には同一サブネット内ならば MAC アドレスの確認は可能です。【5】から同様に実行して下さい。

【IP アドレス】:0 から 255 までの 10 進数の数字を 4 つ並べて表現される。インターネットやイントラネットなどの IP ネットワークに接続されたコンピュータ1台1台に割り振られた識別番号。

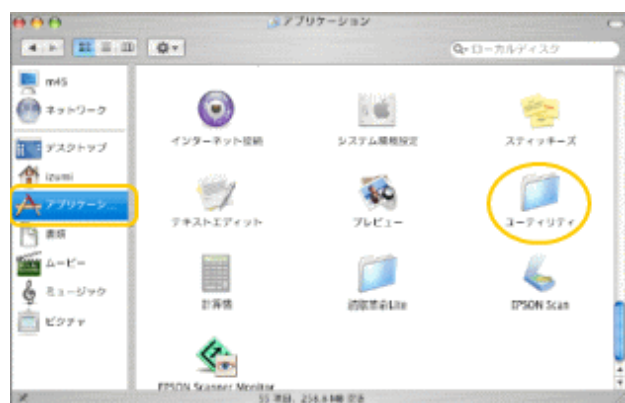
【MAC アドレス】:a~f・0~9 で構成される 12 文字からなる各 Ethernet カードに固有の ID 番号。Ethernet カードには1枚1枚固有の番号が割り当てられており、これを元にカード間のデータの送受信が行われる。

【MacOS X-ネットワークプリンタの IP アドレス・MAC アドレスの確認方法】



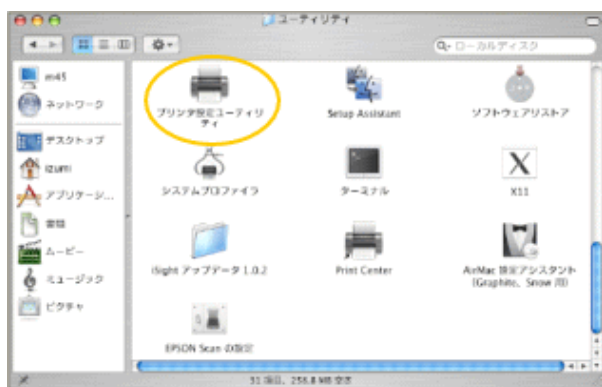
【1】

「Finder」をクリックし、開く



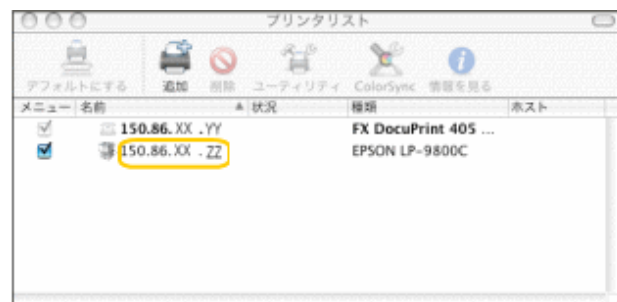
【2】

左側のサイドバーにある「アプリケーション」をクリックし、「ユーティリティ」フォルダを開く



【3】

「プリンタ設定ユーティリティ」を開く



【4】

種類と名前を確認し、IP アドレスを確認



以下の作業は下記の項目を確認してから行って下さい。

○プリンタの電源が入っている。

○同一サブネット内の機器から作業している。

* 学内ネットワークでは、IP アドレスの3つ目の数字までが同じ場合は同一サブネット内です。基本的に同じフロア上は同一サブネットです。

【5】

「アプリケーション」フォルダから「ターミナル」を開く

```
Terminal — bash — bash (ttyp2) — 80x36
Last login: Wed Jun 29 16:34:52 on ttty2
Welcome to Darwin!
center:~ admin$ ping -c 5 150.86.XX.ZZ ←プリンタのIPアドレス
PING 150.86.XX.ZZ (150.86.XX.ZZ): 56 data bytes
64 bytes from 150.86.XX.ZZ: icmp_seq=0 ttl=64 time=0.589 ms
64 bytes from 150.86.XX.ZZ: icmp_seq=1 ttl=64 time=0.588 ms
64 bytes from 150.86.XX.ZZ: icmp_seq=2 ttl=64 time=0.586 ms
64 bytes from 150.86.XX.ZZ: icmp_seq=3 ttl=64 time=2.13 ms
64 bytes from 150.86.XX.ZZ: icmp_seq=4 ttl=64 time=0.526 ms

--- 150.86.XX.ZZ ping statistics ---
5 packets transmitted, 5 packets received, 0% packet loss
round-trip min/avg/max = 0.526/0.883/2.13 ms
center:~ admin$ arp -n 150.86.XX.ZZ
? (150.86.XX.ZZ) at 0:0:0:ab:cd:ef on en0 [ethernet]
center:~ admin$
```

【6】

* 「ターミナル」内でのプログラム(コマンド)は、カギカッコ内の文字を入力後、「return (enter)」キーを 1 回押すことで実行されます。各単語の間は全て半角スペースを入力してください。

1. 「ping -c 5 150.86.XX.ZZ(【4】で調べたプリンタの IP アドレス)」と入力
2. ネットワークがつながっていない場合は、しばらく待っても何も表示されません。「control」+「c」キーで中断して下さい。
3. ネットワークがつながっていることを確認し、「arp -n 150.86.XX.ZZ(【4】で調べたプリンタの IP アドレス)」と入力。
4. at と on の間に表示されている a~f、0~9 で構成される(原則として 2 ケタずつ「:」で区切られます)、最大 12 文字の文字列が MAC アドレスです。
 - * arp コマンドでは MAC アドレスが「00」となる場合は「0」で表示されます。
 - この場合、申請書には「00」と記載して下さい。